



ERZURUM BÜYÜKŞEHİR BELEDİYESİ
ESKİ GENEL MÜDÜRLÜĞÜ

İş Sağlığı ve Güvenliği El Kitabı

••• 2024



İŞ SAĞLIĞI VE GÜVENLİĞİNİN TANIMI

İşyerlerinde işin yürütülmesi ile ilgili olarak oluşan özel tehlikelerden ve sağlığa zarar verebilecek koşullardan korunmak amacı ile yapılan metotlu çalışmalara İş Sağlığı ve Güvenliği denir.



İŞ SAĞLIĞI VE GÜVENLİĞİNİN TEMEL HEDEFLERİ

Çalışanları Korumak

İşyerin de oluşabilecek tehlike ve risklerden çalışanların korunması, rahat ve güvenli bir ortamda çalışmalarının

Üretim Güvenliğini Sağlamak

İş kazaları ve meslek hastalıklarının önlenmesi iş gücü kayıplarını azaltarak, üretim güvenliğinin ve üretim verimliliğinin sağlanması.

İşletme Güvenliğini Sağlamak

Uygunsuz durumlardan doğacak makina arızaları, patlama, yangın gibi tehlikeli durumları ortadan kaldırarak işletme güvenliğinin sağlanması.

İŞ SAĞLIĞI VE GÜVENLİĞİNİN AMACI

İş sağlığı ve güvenliğinin ilk amacı yaşamımızı ve sağlığımızı tehdit eden tehlikelerden korunmaktır. Bunlar kaza ve hastalık olarak ortaya çıkar.

Amacımız tüm çalışanları korumak, zarar verici olayları sifıra indirmek, çalışanların yaşamlarında daha güvenli ve mutlu olmalarını sağlamaktır.



GÜVENLİK TEDBİRİ ALMADAN İŞE BAŞLAMA

İşyerindeki güvenlik önlemleri, hayata nasıl baktığınızı anlatır.



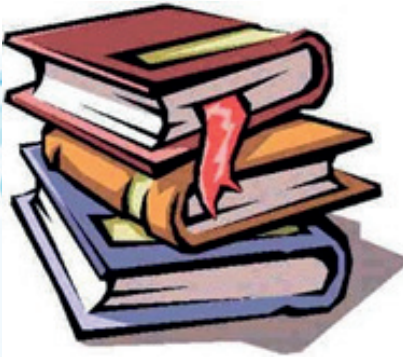
İş güvenliğini bir yaşam kültürü olarak uygulayalım

İŞ SAĞLIĞI VE GÜVENLİĞİ KANUNU
Kanun No: 6331 Kabul Tarihi: 20.06.2012

İşverenin Genel Yükümlülüğü

MADDE 4 – (1) İşveren, çalışanların işle ilgili sağlık ve güvenliğini sağlamakla yükümlü olup bu çerçevede;

a) Mesleki risklerin önlenmesi, eğitim ve bilgi verilmesi dâhil her türlü tedbirin alınması, organizasyonun yapılması, gerekli araç ve gereçlerin sağlanması, sağlık ve güvenlik tedbirlerinin değişen şartlara uygun hale getirilmesi ve mevcut durumun iyileştirilmesi için çalışmalar yapar.



İŞ SAĞLIĞI VE GÜVENLİĞİ KANUNU
Kanun No: 6331 Kabul Tarihi: 20.06.2012

Çalışanların Yükümlülükleri

MADDE 19 –

- a) İşyerindeki makine, cihaz, araç, gereç, tehlikeli madde, taşıma ekipmanı ve diğer üretim araçlarını kurallara uygun şekilde kullanmak, bunların güvenlik donanımlarını doğru olarak kullanmak, keyfi olarak çıkarmamak ve değiştirmemek.
- b) Kendilerine sağlanan kişisel koruyucu donanımı doğru kullanmak ve korumak.



İŞ SAĞLIĞI VE GÜVENLİĞİ KANUNU
Kanun No: 6331 Kabul Tarihi: 20.06.2012

Çalışanların Yükümlülükleri

MADDE 19 –

c) İşyerindeki makine, cihaz, araç, gereç, tesis ve binalarda sağlık ve güvenlik yönünden ciddi ve yakın bir tehlike ile karşılaştıklarında ve koruma tedbirlerinde bir eksiklik gördüklerinde, işverene veya çalışan temsilcisine derhal haber vermek.



**İŞ SAĞLIĞI VE GÜVENLİĞİ KURULLARI
HAKKINDA YÖNETMELİK**
Sayı: 28532 Resmi Gazete: 18.01.2013

İşverenin yükümlülüğü

MADDE 4 – (1)

Elli ve daha fazla çalışanın bulunduğu ve altı aydan fazla süren sürekli işlerin yapıldığı işyerlerinde işveren, iş sağlığı ve güvenliği ile ilgili çalışmalarda bulunmak üzere kurul oluşturur.



İŞ SAĞLIĞI VE GÜVENLİĞİ KURULLARI
HAKKINDA YÖNETMELİK
Sayı: 28532 Resmi Gazete: 18.01.2013

Kurulun Oluşumu

MADDE 6–(1) Kurul aşağıda belirtilen kişilerden oluşur;

- a) İşveren veya işveren vekili,
- b) İş güvenliği uzmanı,
- c) İşyeri hekimi,
- ç) İnsan kaynakları, personel, sosyal işler veya idari ve mali işleri yürütmekle görevli bir kişi,
- d) Bulunması halinde sivil savunma uzmanı,
- e) Bulunması halinde formen, ustabaşı veya usta,
- f) Çalışan temsilcisi, işyerinde birden çok temsilcisi olması halinde baş temsilci.





ERZURUM BÜYÜKŞEHİR BELEDİYESİ
ESKİ GENEL MÜDÜRLÜĞÜ
İş Sağlığı ve Güvenliği Rehberi



GÜVENLİK TEDBİRİ ALMADAN İŞE BAŞLAMA

**İŞ SAĞLIĞI VE GÜVENLİĞİ KURULLARI
HAKKINDA YÖNETMELİK**
Sayı: 28532 Resmi Gazete: 18.01.2013

Görev ve yetkiler

MADDE 8 – (1) Kurulun görev ve yetkileri şunlardır;

1. İSG İç yönerge taslağı hazırlamak.
2. Çalışanlara yol göstermek.
3. İSG tehlikeleri ve önlemleri değerlendirmek.
4. Üst yönetime İSG konularında rapor sunmak.
5. İSG eğitim ve öğretimini planlamak.
6. Bakım ve onarım çalışmalarında ve acil durumlara karşı iş sağlığı ve güvenliği tedbirlerini planlamak.
7. İSG ile ilgili Yıllık Plan hazırlamak.
8. Olağan ve olağanüstü toplantılar yapmak ve karar almak.

**İŞ SAĞLIĞI VE GÜVENLİĞİ KURULLARI
HAKKINDA YÖNETMELİK**
Sayı: 28532 Resmi Gazete: 18.01.2013

Çalışma usulleri

MADDE 9 – (1) Kurul inceleme, izleme ve uyardıyı öngören bir düzen içinde ve aşağıdaki esasları göz önünde bulundurarak çalışır.

Kurullar ayda en az bir kere toplanır. Ancak kurul, işyerinin tehlike sınıfını dikkate alarak,

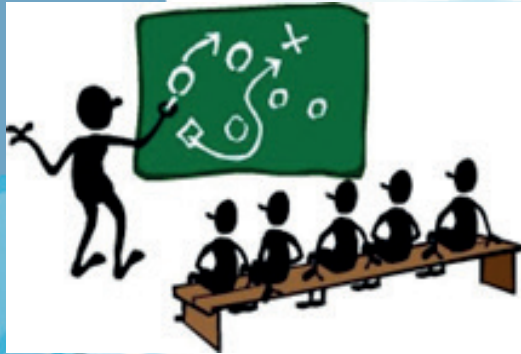
- Tehlikeli işyerlerinde bu sürenin iki ay,
- Az tehlikeli işyerlerinde ise üç ay olarak belirlenmesine karar verebilir.



İŞ SAĞLIĞI VE GÜVENLİĞİ KANUNU
Kanun No: 6331 Kabul Tarihi: 20.06.2012

Çalışanların Eğitimi

MADDE 17 – (1) İşveren, çalışanların iş sağlığı ve güvenliği eğitimlerini almasını sağlar. Bu eğitim özellikle; işe başlamadan önce, çalışma yeri veya iş değişikliğinde, iş ekipmanının değişmesi hâlinde veya yeni teknoloji uygulanması hâlinde verilir. Eğitimler, değişen ve ortaya çıkan yeni risklere uygun olarak yenilenir, gerektiğinde ve düzenli aralıklarla tekrarlanır.



SOSYAL SİGORTALAR VE
GENEL SAĞLIK SİGORTASI KANUNU
Kanun No: 5510 Kabul Tarihi: 16.06.2006

İş Kazası

MADDE 13 –

- Sigortalının işyerinde bulunduğu sırada,
- İşveren tarafından yürütülmekte olan iş nedeniyle,
- Sigortalının işveren tarafından görev ile başka bir yere gönderilmesi yüzünden asıl işini yapmaksızın geçen zamanlarda,
- Emzikli kadın sigortalının çocuğuna süt vermek için ayrıldığı zamanlarda,
- Sigortalının işverence sağlanan bir taşıtla işin yapıldığı yere toplu olarak getirilmeleri sırasında meydana gelen ve sigortalıyı hemen veya sonradan, bedenen veya ruhen arızaya uğratan olaydır.



GÜVENLİK TEDBİRİ ALMADAN İŞE BAŞLAMA

Müşteri Hizmetleri ve Kurumsal İletişim Daire Başkanlığı

GÜVENLİK TEDBİRİ ALMADAN İŞE BAŞLAMA

Unutmayın!
**İş kazasının bedeli her zaman
yüksektir.**



İş hayatındaki sürprizlerin % 99 'u olumsuzdur.

Harold S. Geneen

KEŞKE DEMEMEK İÇİN, İŞ GÜVENLİĞİ KURALLARINA UYALIM

Müşteri Hizmetleri ve Kurumsal İletişim Daire Başkanlığı

SOSYAL SİGORTALAR VE
GENEL SAĞLIK SİGORTASI KANUNU
Kanun No: 5510 Kabul Tarihi: 16.06.2006

Meslek Hastalığı

MADDE 14 –

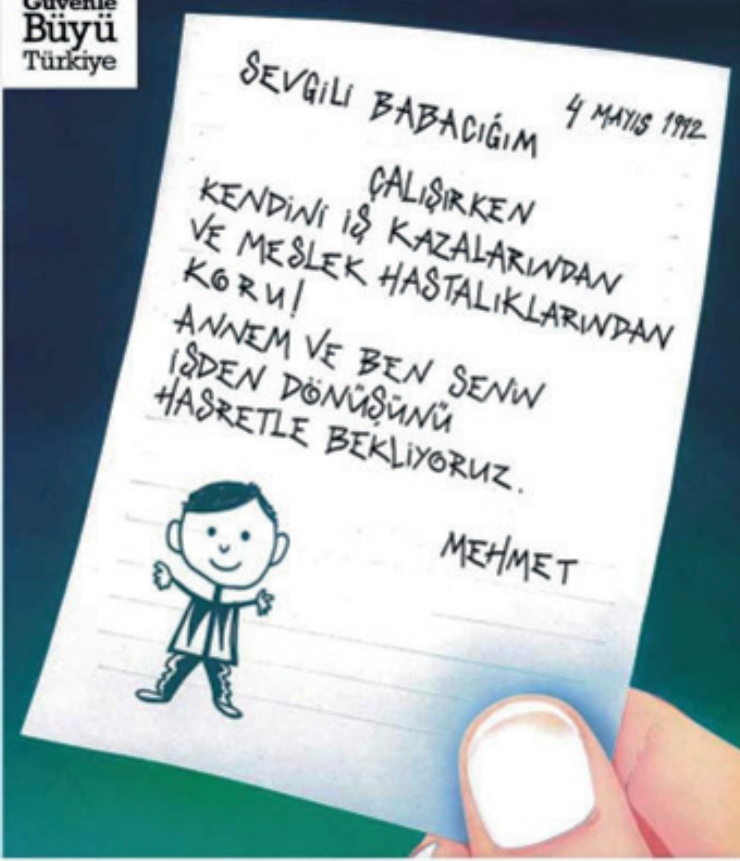
Meslek hastalığı, sigortalının çalıştığı veya yaptığı işin niteliğinden dolayı tekrarlanan bir sebeple veya işin yürütüm şartları yüzünden uğradığı geçici veya sürekli hastalık, bedensel veya ruhsal özürlülük halleridir.



GÜVENLİK TEDBİRİ ALMADAN İŞE BAŞLAMA



Güvenle
Büyük
Türkiye



**KİŞİSEL KORUYUCU DONANIMLARIN İŞYERLERİNDE
KULLANILMASI HAKKINDA YÖNETMELİK**
Sayı: 28695 Resmî Gazete: 02.07.2013

Kişisel Koruyucu Donanım (KKD)

Çalışanı, yürütülen işten kaynaklanan, sağlık ve güvenliği etkileyen bir veya birden fazla riske karşı koruyan, çalışan tarafından giyilen, takılan veya tutulan, bu amaca uygun olarak tasarımı yapılmış tüm alet, araç, gereç ve cihazlardır.



GÜVENLİK TEDBİRİ ALMADAN İŞE BAŞLAMA

Müşteri Hizmetleri ve Kurumsal İletişim Daire Başkanlığı



ERZURUM BÜYÜKŞEHİR BELEDİYESİ
ESKİ GENEL MÜDÜRLÜĞÜ
İş Sağlığı ve Güvenliği Rehberi



GÜVENLİK TEDBİRİ ALMADAN İŞE BAŞLAMA

Kişisel Koruyucu Donanımların Seçimi ve Kullanımı İle İlgili

Tüm kişisel koruyucu donanımlar; kendisi ek risk yaratmadan ilgili riski önlemeye, işyerinde var olan koşullara, kullanan işçinin sağlık durumuna ve ergonomik gereksinimlerine uygun olacaktır.

Birden fazla riskin bulunduğu ve aynı anda birden fazla kişisel koruyucu donanımın kullanılmasının gerektiği durumlarda, bu kişisel koruyucu donanımların bir arada kullanılması uyumlu olacak ve risklere karşı etkin olacaktır.

Zorunlu hallerde birkaç kişi tarafından kullanılması halinde, bu kullanımdan dolayı sağlık ve hijyen problemi doğmaması için her türlü önlem alınacaktır.

Kişisel koruyucu donanımlar, hijyen şartlarına uygun muhafaza edilecek ve kullanıma hazır bulundurulacaktır.

Kişisel koruyucu donanımlar, istisnai ve özel koşullar hariç, sadece amacına uygun olarak kullanılacaktır.

KEŞKE DEMEMEK İÇİN, İŞ GÜVENLİĞİ KURALLARINA UYALIM

EN İYİ YOL EN GÜVENLİ OLANDIR.

Kendimizle beraber sorumlu olduğumuz ailemizi de unutmamalıyız.



Hiçbir kurum, eğer çalışanları iyileşmezse iyileşemez.
Price Pritchett

GÜVENLİK TEDBİRİ ALMADAN İŞE BAŞLAMA

Müşteri Hizmetleri ve Kurumsal İletişim Daire Başkanlığı

RİSK ETMENLERİ ve ÖNLEMLERİ

Trafik

Trafik tedbirleri alınmadan çalışmalara başlanılmamalıdır. Çalışma esnasında trafikteki araçlar yeterli mesafeden bayrakçılar yardımıyla uyarılmalıdır.

Trafiğin yoğun olduğu sokak ve caddelerde çalışma sahası reflektörlü panolar, ikaz levhaları, duba veya huniler ile ayrılmalıdır.

Saha çalışmalarında vatandaşlar için yürüme yolları belirlenmelidir.

Kombine Kanal Açma Aracı ve Vidanjör İle Kanal Temizliği

Kanal temizleme işi kombine veya vidanjör yardımıyla yapılmalıdır.

Zorunlu haller dışında kanal içerisine çalışanlar girmemelidir. Muayene baca kapağı mevcuttur. Muayene baca kapağı olmadığı veya tahrip olduğunda geçici kapak ile önlem alınmalıdır.

Muayene baca kapağı kaldırma işi vinç yardımıyla yapılmalıdır.

Vinç yoksa muayene baca kapağı kancalı çelik kalas gibi ekipmanların yardımıyla kaldırılmalıdır. Muayene baca kapağı elle kaldırılmamalıdır ve güvenliğine dikkat edilecektir.

Muayene baca kapağı kaldırıldıktan sonra toksik gazlara maruziyeti azaltmak için baca yeterli süre boyunca havalandırılmalıdır.

Muayene baca kapağı kaldırılırken uygun filtreli gaz maskesi takılmalıdır.

Kanal içerisindeki tıkanıklıklar kameralı kanal görüntüleme robotları ile görüntülenmelidir.

Çalışanların atık su ile teması uygun kişisel koruyucu donanımlar ile engellenmelidir.

Hortum basınç testleri yaptırılmalı ve raporlar saklanmalıdır.

Hortum patlama riskine karşı muhafaza kapağı bulundurulmalıdır.

Kanal başlığının geri dönme ihtimaline karşı makara kullanılmalıdır.

Kıvrılmış hortum açılarak makaraya düz sarılacaktır.

Kumanda panosu makaranın yanındadır. Hortuma basınç kademeli bir şekilde verilmeli ve hortumun gidişi gözlemlenmelidir.

Hortuma basınç verilmesi anında muayene bacasında çalışan ve sivil halk bulunmalıdır.

Arızalı gaz kolları ile çalışılmamaktadır. Gaz kolu arızalanırsa uyarı levhası asılmalıdır.



Kanal başlığının kontrolsüz basınçla baş ve yüze çarpma ihtimaline karşı korunmalıdır.

Kazı Çalışmaları

Kazıya başlamadan önce kazı izni alınmış ve kazı yapılacak alandaki diğer yeraltı hizmetlerinin projeleri incelenmelidir. Kazı alanındaki altyapı hizmetlerinden kaynaklanacak tehlikeler değerlendirilmelidir.

Kazı çalışması yakınındaki yapılar incelenmeli ve kazı sırasında yakın yapıların stabilizesi sürekli kontrol edilmelidir. Kazı alanındaki toprak türü muayene edilmeli, toprak eğer kazıya uygun değilse kazı çalışması için uygun hava şartları beklenmelidir.

Kazı alanında şev açıları hesaplanıp ona göre şev verilmelidir.

(Eğilendirme ve Teraslandırma).

1,5 m'den derin kazılarda iksa veya koruma kalkanı kullanılmalıdır.



İksanın yeterliliği kazı boyunca kontrol edilecektir.

Kazı alanından çıkartılan toprak ve hafriyat kazı kenarından en az 60 cm uzağa istiflenmelidir.

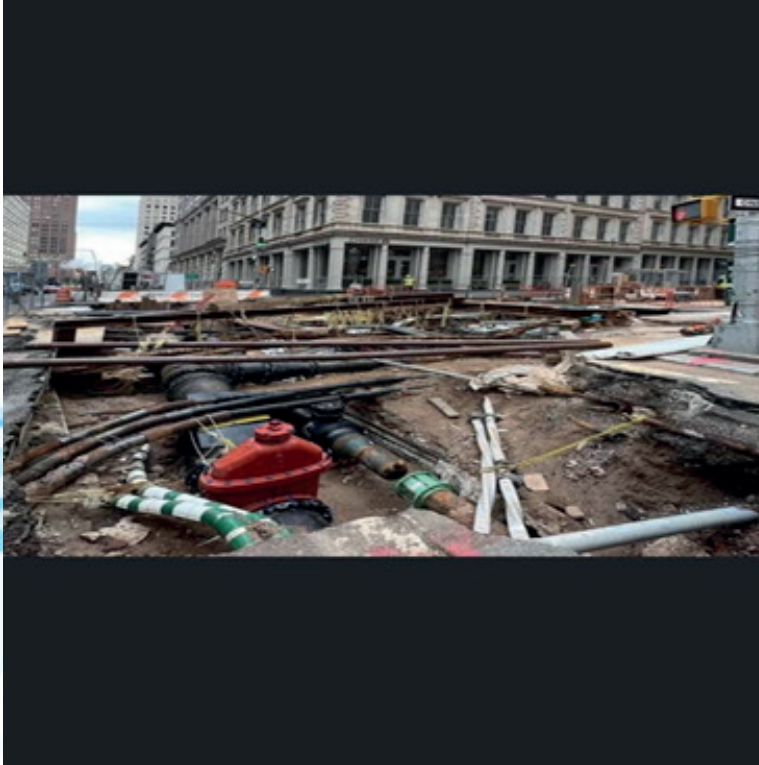
Kazı kenarlarında ağır yük bulundurulmamalıdır.

KEŞKE DEMEMEK İÇİN, İŞ GÜVENLİĞİ KURALLARINA UYALIM

EN İYİ YOL EN GÜVENLİ OLANDIR.

Kazı alanın içerisinde kazı derinliği 1,2 metreden fazla ise merdiven ve rampa bulundurulmalı ve bu merdiven ve rampalar kazı alanında çalışanlara yakın mesafede bulunmalıdır.

Her vardiya başlangıcında kazı alanı yetkili kişiler tarafından hava sıcaklığı ve yağış durumuna göre kontrol edilmelidir.



GÜVENLİK TEDBİRİ ALMADAN İŞE BAŞLAMA

Müşteri Hizmetleri ve Kurumsal İletişim Daire Başkanlığı



ERZURUM BÜYÜKŞEHİR BELEDİYESİ
ESKİ GENEL MÜDÜRLÜĞÜ
İş Sağlığı ve Güvenliği Rehberi



GÜVENLİK TEDBİRİ ALMADAN İŞE BAŞLAMA

Kazı alanında asılı yükler altında çalışılmayacaktır.

Yağmurlu havalarda kazı çalışmasına ara verilecektir.

Çalışanlara güvenli kazı uygulamaları ve acil durum planları hakkında eğitim verilmelidir. Kazı alanında çalışan herkes kafa koruyucu baret kullanacaktır.

Kazılan alanda açığa çıkacak zararlı gazlara karşı ölçüm yapılacaktır.

Kapalı Alan Çalışması

Kapalı alan çalışmasına başlamadan önce ilgili amirden ve İş Güvenliği Uzmanı'ndan onay alınmış ve kapalı ortamda çalışma izin formlarının yetkili amir ve İş Güvenliği Uzmanı tarafından imzalanmalıdır.

Kapalı ortama kapalı alanda çalışma eğitimi almış tecrübeli ve usta işçiler girmelidir.

Kapalı alana girmeden önce civardaki muayene baca kapakları açılarak yeterli süre havalandırılmalıdır.

Kapalı ortama (menhol, rogar, muayene bacası, kuyu) girmeden önce hidrojen sülfür, karbon monoksit, metan, akaryakıt buharı ve oksijen seviyesi gaz detektörü ile ölçülmelidir.

KEŞKE DEMEMEK İÇİN, İŞ GÜVENLİĞİ KURALLARINA UYALIM

Oksijen yetersizliğinin olduğu durumlarda motorlu solunum sistemleri kesinlikle kullanılmalıdır.

Kapalı alana hava beslemeli solunum sistemleri ile girilmelidir.



Hava beslemeli solunum koruma sistemlerinde kompresörden gelen hava TS EN 12021 standardına uygun olmalı ve hava basıncı solunum için elverişli hale getirilmelidir. Başlık ve hortum baca genişliği ve derinliğine göre seçilmelidir. Kapalı alan çalışmasında en az iki gözlemci bulunmaktadır ve gözlemcilerin de ilgili K.K.D.'leri hazır vaziyete getirilmelidir.

Acil durum kurtarma planları yapılmalıdır. Olası bir iş kazası sonucunda yaralanma şekline göre gidilecek hastaneler ve güzergâhlar belirlenmelidir.

Kapalı alanda zararlı hayvan olup olmadığı tespit edilmelidir. Tüm kapalı alanlarda Tüplü solunum seti kullanılmalıdır.



İş Makineleri

İş makineleri ile insan taşınmamalıdır. İş makinesi operatörü, araca çıkmadan önce, aracın etrafında dolaşmalı, aracın yanında, altında veya içinde kimsenin olmadığından emin olmalı, civarda çalışanları uyarılmalıdır.

Bütün İş makinesi operatörleri gerekli ve yeterli belgeleri olmadan araç kullanmamalıdır.



GÜVENLİK TEDBİRİ ALMADAN İŞE BAŞLAMA

Müşteri Hizmetleri ve Kurumsal İletişim Daire Başkanlığı

GÜVENLİK TEDBİRİ ALMADAN İŞE BAŞLAMA

YANGIN

Yangın Anında Yapılacaklar

- Telaşlanmayın.
- İtfaiye'ye haber verin.
- Çevrenizdekilere duyurun.
 - Varsa yangın butonuna basın.
 - Telefon edin.
- Mevcut yangın malzemeleri ile ilk müdahaleyi yapın.
- Kendini ve başkalarının emniyetini düşün.
- Kurtarmada önceliği olan malzemeleri tahliye edin.
- Görevi olmayanları uzaklaştırın.

Yangın İhbar Hattı

112

EN İYİ YOL EN GÜVENLİ OLANDIR.

YANGIN

Yangın İhbarının Verilmesi

Yangın İhbarı Kısa, Öz ve Net Verilir!

- Ad ve Soyad
- Telefon Numarası
- Yangının Tam Yeri ve Adresi
- Yangın Türü



GÜVENLİK TEDBİRİ ALMADAN İŞE BAŞLAMA

Müşteri Hizmetleri ve Kurumsal İletişim Daire Başkanlığı

ELEKTRİK

Elektrik Çarpmalarında Yapılması Gerekenler

- Elektriği kesmek için sigortaları kullanın.
- Sigortaları kapatmadan yaralıya temas etmeyin.
- Çıplak elle çarpmış kişiye dokunmayın.
- Lastik tabanlı ayakkabı giyin.
- Kuru bir lastik eldiven takın.
- Elektrik akımını iletmeyecek kuru bir cismin üzerine çıkın.
- Elektrik çarpan kişinin yakınındaki kablo gibi iletkenleri, yalıtkan bir çubukla uzaklaştırın.
- Hastayı giysilerinden çekerek bölgeden uzaklaştırın.



DÜŞMELER

İş kazalarının büyük bir kısmını düşmeler teşkil eder. Düşmeler iki grupta incelenir;

- Düz yerde düşmeler
- Yüksekten düşmeler

Düz Yerde Düşmeler

İş yerinde kötü bir düzenlemenin bulunması düz yerde düşmelerinin en önemli sebebinin teşkil eder.

- Yağ, kaygan tozların vb. sıvıların dökülmesinden ötürü
- kayganlaşan zemin,
- Kötü aydınlatma,
- Malzemelere takılıp düşmeler, düz yerde düşmelerin
- başta gelen sebepleridir



GÜVENLİK TEDBİRİ ALMADAN İŞE BAŞLAMA



Güvenle
Büyü
Türkiye

**KAYGAN ZEMİN
HAYATINIZI
KAYDIRMASIN**



ÇSGB
T.C. ÇALIŞANLARIN SAĞLIĞI VE GÜVENLİĞİ GENEL MÜDÜRLÜĞÜ

İş Sağlığı ve Güvenliği Genel Müdürlüğü
www.isggm.gov.tr

KEŞKE DEMEMEK İÇİN, İŞ GÜVENLİĞİ KURALLARINA UYALIM

Müşteri Hizmetleri ve Kurumsal İletişim Daire Başkanlığı

YÜKSEKTEN DÜŞMELER

Bu tür düşmeler genellikle üzücü sonuçlar doğurur. Düşmelere yol açan sebeplerin başında yanlış merdiven kullanımı ve emniyet kemeri kullanılmaması gelir.

Dikkat Edilecek Hususlar

- Yüksek yerlerde çalışırken hem kendi güvenliğinizi hem de aşağıdakilerin güvenliğini gözetmelisiniz.
- Yüksek yerlerde çalışmak için harekete geçmeden önce platform ya da iskelenin çevresinin güvenliğinin sağlanmış olması gereklidir.
- Yukarıda yapılacak çalışmalarda muhtemel parça düşmesine karşı çalışma yapılan yerin altına rastlayan yere "yukarıda çalışma var" levhası konulmalı, çalışma yapılan bölgenin altı çevrilerek emniyete alınmalıdır.
- Yüksek yerlerde, iskele ve platformlarda çalışırken her zaman güvenli yerleri seçin ve emniyet kemeri kullanın.
- Kullanılan platformlar ve iskeleler amaca uygun tipte seçilmelidir. Çok sağlam ve dengeli olmasına özen gösterilmelidir.
- Yüksekte çalışma yapılan yerin altında ve açıkta kesinlikle çalışılmamalıdır.

GÜVENLİK TEDBİRİ ALMADAN İŞE BAŞLAMA

MERDİVENLERDE ÇALIŞMA

- Merdivene tırmanmadan önce ayakkabınızın tabanını temizleyin.
- Dik ve seyyar merdivenle çıkarken ve üzerinde çalışırken bir eliniz daima merdiven basamağını ya da dikmesini tutmalıdır.
- Elleriniz dolu iken merdivene çıkmayınız.
- Seyyar ve dik merdivenlerden inerken ve çıkarken yüzünüzü daima merdivene dönünüz.
- Merdivenin sağında ve solunda rahatça erişebildiğiniz yerlerde iş yapın.
- Ağır malzemeleri hiç bir zaman elinizde ve sırtınızda yukarı taşımayın. Bu gibi durumlarda merdivene gereğinden fazla yük geldiği gibi dengenizi de korumanız çok güçtür.
- Merdiven üstünde tüm hareketleri yavaş ve çok dikkatli yapın



KEŞKE DEMEMEK İÇİN, İŞ GÜVENLİĞİ KURALLARINA UYALIM

Müşteri Hizmetleri ve Kurumsal İletişim Daire Başkanlığı

EN İYİ YOL EN GÜVENLİ OLANDIR.



The poster features a dark background with a white silhouette of a line of people holding hands. A large orange lightning bolt strikes the center of the line, breaking it. In the top left corner, there is a green diamond logo with three white gears and a heart, with the text 'Güvenle Büyü Türkiye' below it. At the bottom left, there is the CSGB logo (T.C. Çalışma Bakanlığı İş Sağlığı ve Güvenliği Genel Müdürlüğü) and the text 'İş Sağlığı ve Güvenliği Genel Müdürlüğü www.isggm.gov.tr'.

Güvenle
Büyü
Türkiye

Kazanın kimin başına geleceği belli olmaz

**Tedbirinizi
Alın**




CSGB
T.C. Çalışma Bakanlığı
İş Sağlığı ve Güvenliği Genel Müdürlüğü

İş Sağlığı ve Güvenliği Genel Müdürlüğü
www.isggm.gov.tr

GÜVENLİK TEDBİRİ ALMADAN İŞE BAŞLAMA

ACİL DURUMLARDA TEK NUMARA



 illeridaresi - 112teknunara  112acilcagri
 icisleri.gov.tr • illeridaresi.gov.tr • 112.gov.tr



KEŞKE DEMEMEK İÇİN, İŞ GÜVENLİĞİ KURALLARINA UYALIM

ANA HEDEFİMİZ;

Sıfır kazaya ulaşmanın şans eseri değil bir seçim haline getirilmesidir.

İlk cümleimiz “bana bir şey olmaz ”

Son cümleimiz ise “keşke böyle yapmasaydım” olmasın.

UNUTMAYIN!

Zamanı geçmiş bir önlem, zamanı gelmiş bir kazanın habercisidir.

“Okuyun, anlayın, uygulayın uzun yıllar birlikte çalışalım”

Söz
konu olunca



ERZURUM BÜYÜKŞEHİR BELEDİYESİ
ESKİ GENEL MÜDÜRLÜĞÜ

İş Sağlığı ve Güvenliği El Kitabı

••• 2024

